

Skate : objectif 300



Le club propose des initiations au skate board durant l'Urban festival. / photo DDM Emilie Cayre.

Objectif : faire d'Albi un point fort du skate board en France. Dans ce cadre, l'urban festival joue un grand rôle. Cette année, le club y sera 4 jours au lieu des deux habituels. « Beaucoup de nos adhérents ont démarré avec l'urban », assure Geoffrey Amiel, coordinateur salarié du skate club d'Albi. Chaque année, les jeunes Albigeois se pressent sur les modules construits par les membres du club, certains exprès, pour l'occasion. Pendant deux jours, les figures vont s'enchaîner au Jardin national. Pas question de compétition, ici on parle de rassemblement, l'esprit doit rester « familial ».

Une nouveauté néanmoins, même s'il n'y a pas de classement, des juges qualifieront des skaters pour une finale dimanche à Pratgraussals. « On va essayer d'avoir une finale de gros niveau », assure Geoffrey. Aujourd'hui, le club compte 130 licenciés (200 avant le covid). « Mais cela va exploser à la rentrée avec le nouveau skate parc et l'exposition aux jeux olympiques », souligne le jeune homme. L'objectif est donc d'arriver à 300. Après s'être tassée, la pratique du skate connaît un nouvel engouement depuis 4-5 ans, notamment grâce aux vidéos sur les ré-

seaux sociaux. « Il y a dix ans, on était 15 actifs sur la ville, pour 40/50 aujourd'hui », commente-t-il. « Cela a beaucoup changé. Avec les réseaux sociaux, il y a eu une hausse du niveau, de la créativité. Ça a dynamisé le milieu. Aujourd'hui, cela va presque trop vite », ajoute Geoffrey. Le skate est divisé en deux familles. Les puristes, « rebelles, underground » et ceux qui cherchent la performance sportive. La touche artistique réunit tout ce petit monde. « Le skate est né dans la rue et il y restera. Le skate parc sert à l'entraînement, la rue à l'application », prédit Geoffrey. **E.D.**

ALBI CGR CORDELIERS

- AMERICAN NIGHTMARE 5 : SANS LIMITES.** Int. - 12 ans. 22h10.
- BABY BOSS 2 : UNE AFFAIRE DE FAMILLE.** 11h, 13h20, 15h35, 17h50.
- BAC NORD.** 11h, 13h30, 15h40, 17h50, 20h, 22h10.
- C'EST QUOI CE PAPY ? !.** 13h50.
- ESCAPE GAME 2 - LE MONDE EST UN PIÈGE.** 22h.
- FRAGILE.** 13h30, 15h40, 17h50, 19h55.
- FRANCE.** 10h50, 13h30, 16h15.
- FREE GUY.** 18h, 20h30.
- JUNGLE CRUISE.** 19h25, 22h.
- KAAMELOTT - PREMIER VOLET.** 11h, 19h40, 22h10.
- L'ARCHE MAGIQUE.** 11h, 13h50, 14h, 15h40.
- LA PAT' PATROUILLE - LE FILM.** 11h, 14h, 16h.
- LES FANTASMES.** 17h30, 20h05.
- OSS 117 : ALERTE ROUGE EN AFRIQUE NOIRE.** 11h, 16h, 19h35, 22h.
- PIL.** 11h.
- REMINISCENCE.** 14h, 16h30, 19h30, 22h.
- ALBI CGR LAPÉ-ROUSE**
- DRIVE MY CAR. VO.** 19h40.
- FRANCE.** 16h.
- JE M'APPELLE BAGDAD. VO.** 21h.
- L'AMI AMÉRICAIN.** Int. - 12 ans. VO : 18h25.
- LA LOI DE TÉHÉRAN. VO.** 18h15.
- LES SORCIÈRES D'AKELARRE.** VO : 16h, 17h50.
- PIL.** 16h.
- TITANE.** Int. - 16 ans. 20h45.

Trois artistes exposent à la galerie Espace Art



Fernand Sanchez à Espace Art devant une toile d'Hico. / Photo DDM

Ouverture aujourd'hui à 14 h des portes de la galerie l'Espace Art (13, Place Fernand Pelloutier), pour la nouvelle exposition Nest - Hico - Wendlinger présentée par Fernand Sanchez. Point commun des trois artistes invités, après des parcours divers, ils sont tous aujourd'hui basés en Occitanie. Nest (André-François Lopes, originaire du Tarn-et-Garonne, peintre professionnel, expatriés près de quatre ans en Argentine, a exposé à plusieurs reprises en Amérique du Sud, aux États unis, en Espagne et en France. Victime d'une agression à main armée en Argentine, il a peint une série de toiles internationalement remarquées sur une nature humaine sombre et torturée avant d'arrêter de peindre et de voyager pendant plus de dix ans. Revenu il y a quelques mois à Albi, il a repris ses pinceaux pour une expression fraîche et colorée salvatrice. L'ex-

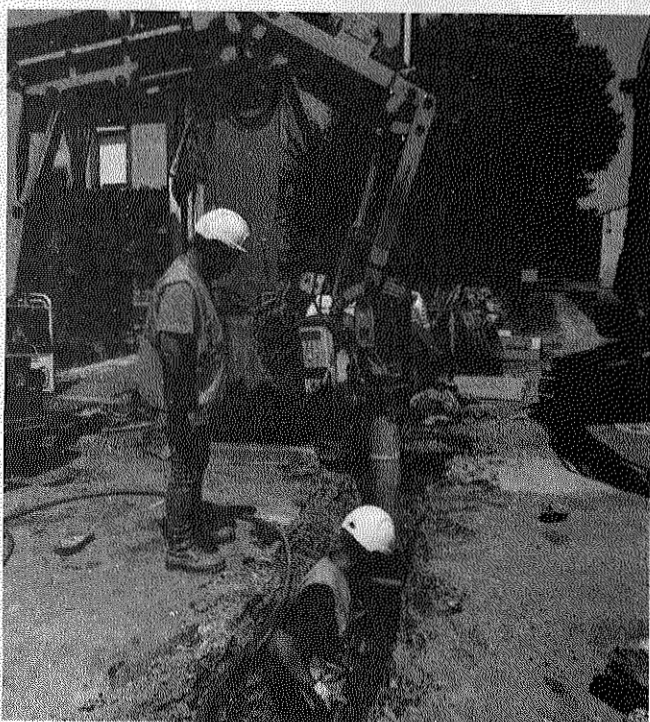
position donne à voir les différentes métamorphoses de son travail jusqu'à la lumière et la douceur retrouvées. Wendlinger, artiste autodidacte de 29 ans, vit dans le Tarn-et-Garonne et a commencé son parcours artistique par de l'art figuratif avant de passer à l'abstraction. Originaire du Lot-et-Garonne, révélé sur le tard, Hico est à lui seul une ode à l'imagination et à la fantaisie ascendant BD. Chacune de ses toiles est un univers où les personnages, souvent fantomatiques, racontent des histoires tendres et drolatiques, comme ces amoureux sur leur coccinelle où les chats ont des croix à la place des yeux. Certains personnages poussent même la fantaisie jusqu'à sauter de toile en toile. Réjouissant. **M.L.**

Vernissage vendredi 3 septembre à 18 h 30.

ELECTRIFICATION

LE SDET DÉMONTRE SON EXPERTISE ET SON SAVOIR-FAIRE EN MILIEU RURAL ET URBAIN

Il n'y a pas de trêve estivale pour les chantiers du Syndicat Départemental d'Énergie du Tarn (SDET), qu'il s'agisse d'électrification rurale ou d'éclairage public. Le SDET a le souci des équilibres entre les divers territoires du département: il fait valoir son expertise et met en oeuvre



ses travaux d'électrification - son cœur de métier - aussi bien dans les petites communes rurales qu'en milieu urbain ou à l'intérieur des Communautés d'Agglomérations. Trois exemples actuels illustrent la palette des savoir-faire et des interventions du SDET.

- **A Navès :** En accord avec les représentants de la commune, il procède au remplacement de l'ensemble des luminaires par du matériel à technologie LED. Cette opération permettra de réduire au maximum les consommations, en abaissant de 70% la puissance de 0h à 5h sur les axes communaux principaux. Des modules de détection de présence permettront d'optimiser les allumages et extinctions sur certaines zones (hameaux, lotissements, terrain de pétanque...). Cet été, la deuxième tranche de travaux s'est incluse dans la rénovation d'ensemble autour de la nouvelle mairie. L'éclairage de ce nouvel espace public sera assuré par un mobilier urbain moderne (mâts et bornes lumineuses avec détection intégrée). L'entrée de l'église sera mise en valeur par deux luminaires encastrés au sol, avec changement de couleur. Le SDET prend en charge 28 000€ sur un coût total de 65 000€.

- **A Lagarrigue :** Rue de la Plantade, le SDET dépose environ 500 mètres de réseau aérien torsadé et le remplace par du réseau souterrain en coordination avec l'enfouissement

des réseaux de télécommunications. Le Syndicat profite également de ce chantier pour tirer une gaine dans le cas où la commune déciderait un jour d'enfouir son réseau haute tension. L'opération réalisée s'élève à 150 000 € : elle est intégralement financée par le SDET, par le biais du FACE (Fonds d'Amortissement des Charges d'Électrification).

Concernant la rénovation de l'éclairage public sur cette même rue, une rénovation de 15 points lumineux est programmée, avec intégration d'un système d'éclairage intelligent (programmation à distance de l'heure et de l'intensité). Le montant de l'opération s'élève à 42 600€ TTC, avec 16 300€ de participation pour la commune.

- **A Saint-Juéry :** Rue de la République, le SDET effectue des travaux de dissimulation du réseau basse tension et de télécommunications. Ce chantier s'inscrit dans le cadre de la rénovation de la voirie, en coordination avec la réfection des réseaux d'assainissement, d'eau pluviale, d'adduction d'eau et de rénovation de l'éclairage public. Ce chantier complexe, compte tenu du grand nombre de réseaux déjà enfouis et de l'étroitesse de la rue, oblige sur certains points l'entreprise prestataire à utiliser une excavatrice-aspiratrice, pour repérer et éviter tout risque de rupture sur les réseaux préexistants, notamment sur le gaz. Le coût total d'enfouissement du réseau basse tension sur 270 mètres s'élève à 75 300€, dont 40% est pris en charge par le SDET.